

PARTIDA Nº41**Torneo de Nueva York, 1924.****Blancas: Capablanca****Negras: Lasker****Defensa Eslava**

1.d4	♟f6
2.c4	c6
3.♟c3	d5
4.cxd5	...

Debemos hacer notar que esta variante de simplificación, donde según la teoría las negras tienen un juego cómodo, es mucho más delicada de lo que podría suponerse, pues varias partidas de gran importancia (Capablanca - Lasker, Nueva York, 1924; Alekhine-Euwe, «Avro», 1938; y Euwe-Keres, Match 1939), han terminado con el triunfo de las blancas.

4. ...	cxd5
5.♟f3	♟c6
6.♟f4	e6

La continuación: 6...♞a5, fue refutada por Euwe en su partida antedicha con Keres. Después de 7.e3 ♟e4 8.♞b3 e6 9.♟d3 ♟b4 10.♟xc4 dxc4 11.♟d2 O-O 12.O-O ♞f5 13.♟dxc4 ♟xc3 14.♟g3! ♞d5 15.bxc3 ♟a5, etc. las blancas obtuvieron una ventaja casi decisiva.

Durante muchos años, 6...♟f5 fue considerada la mejor continuación. La partida Alekhine-Euwe, «Avro» 1938, demostró los peligros que para las negras encierra esta variante: 7.e3 a6 8.♟e5! ♞c8 9.g4! ♟d7 10.♟g2 e6 11.O-O h6 12.♟g3 h5 13.♟xd7 ♟xd7 14.gxh5, con mejor juego.

Es muy probable que la jugada de Bogoljubow, 6...♞b6, sea la mejor defensa. Después de 7.♟a4 las negras pueden continuar 7. ... ♞a5+ 8.♟d2 ♞d8 9.e3 e6 10.♟e2 ♟d6 11.O-O ♟e4 12.♟e1 O-O 13.♟d2 ♟xd2!, con jue-

go igual, de acuerdo con el ejemplo de Eliskases-Bogoljubow, Bad- Nauheim, 1935.

7.e3	♟e7
------	-----

Si 7...♟d6 8.♟g3! (Keres jugó 8.♟xd6 contra Spielmann en Zandvoort, 1938, pero después de 8. ... ♞xd6 9.♟e2 O-O 10.O-O a6 11.♞b3 b5 12.♞fc1 ♟d7 13.♞d1 ♞fc8, las negras tenían buena partida), 8...O-O 9.♟d3 a6 10.♞c1 ♞e7 11.♟h4!, con ciertas dificultades para las negras (Walter- Grünfeld, Máhrisch-Ostrau, 1923).

8.♟d3	O-O
-------	-----

En su partida contra Marshall en el mismo torneo, Lasker jugó 8...♟h5. Marshall contestó 9.♟g3, pero 9.♟e5! provoca complicaciones interesantes y problemas difíciles de resolver para las negras.

9.O-O	...
-------	-----

La continuación normal. Sin embargo, 9.♞c1 parece más elástico.

9...	♟h5
------	-----

¡He aquí la famosa maniobra de Lasker!

10.♟e5	...
--------	-----



También en esta posición, las blancas pueden jugar 10.♞c1, porque después de 10. ... ♟xf4 11.exf4, el peón doblado no constituye ninguna debilidad.

10... f5

Esta jugada fue criticada por Alekhine en su libro sobre el torneo. Según Alekhine, las negras podrían haber ganado un tiempo con 10...f6. La posición fue analizada y comentada por varios maestros. Alekhine da la variante 10...f6 11.♘g5!? ♔e8 12.♙xh7+ ♕h8 13.♙b1 f5, como favorable para las negras, pero ésta no es ninguna cosa clara. Otra defensa es 11...g6, por ejemplo: 12.♘xh7 fxe5 13.♙xg6 ♘g7 14.♘xf8 ♙xf8 15.♙g4 ♙f6, con grandes complicaciones (es un análisis de Tartakower).

Además, las blancas no tienen ninguna necesidad de iniciar un ataque aventurado con 11.♘b5 o de retirar el alfil a g3. Según Becker, 11.♙f4 es la mejor continuación.

11.♙c1 ♘f6

12.♙xf6 ...

Para evitar un «Stonewall» con ♘e4.

12. ... gxf6!

Lasker se decide con razón por las próximas complicaciones. Después de 12...♙xf6, la maniobra ♘h4 - c5 es desagradable para las negras.

13.♘h4 ♕h8

14.f4 ♙g8

15.♙f3 ♙d7

16.♙h3 ...

Con fuertes amenazas (♙h4, seguido de ♘g6), pero Lasker impide el ataque. Quizás hubiera sido mejor jugar 16.♙g3 en seguida.

16... ♙e8

Si 16...♙f8 17.♘xd5! exd5 18.♘xf5 ♙xf5 19.♙xf5 ♙g7 20.♙b3!, con grandes «chances» de ganar (análisis de Alekhine).

17.a3 ...

Para tener la posibilidad de jugar ♙c2.

17. ... ♙g7!

No solamente jugada de defensa; con ella prepara, además, un contra-ataque.

18.♙g3 ...

Si 18.♙c2 ♙f7! y el sacrificio 19.♙xf5 no es correcto: 19. ... exf5 20.♘xf5 ♙g6.

18... ♙xg3

19.hxg3 ...



Las blancas tienen ahora buenas «chances» de ataque en la línea h y amenazan también abrir la diagonal por su alfil con g4, cuando el ataque esté preparado. Pero las negras tienen buenas «contrachances» e inician una acción enérgica.

19. ... ♙c8

20.♕f2! ♘a5

21.♙f3 ...

Pérdida de tiempo, pero Capablanca estaba muy apurado por el reloj, cosa muy rara en él en su mejor época. Como demostró Capablanca después de la partida, 21.♙e2 era la jugada justa.

21... ♘c4

22.♙e2 ...

Si 22.♘d1 ♘xb2!.

22... ♘d6

23.♙h1 ♘e4+

Error táctico, porque permite a Capablanca sacrificar una pieza, planteando difíciles problemas a las negras. Hasta este punto, Lasker había jugado en una forma admirable, y si hubiera preparado ♘e4 con ♙c7 o con ♙f7, Capablanca habría tenido dificultades.

24.♙xe4! fxe4

25. ♖g4! f5
26. ♘xf5! exf5
27. ♖xf5 h5
28. g4 ...

La posición ha cambiado completamente, y Lasker está obligado a una defensa difícil.

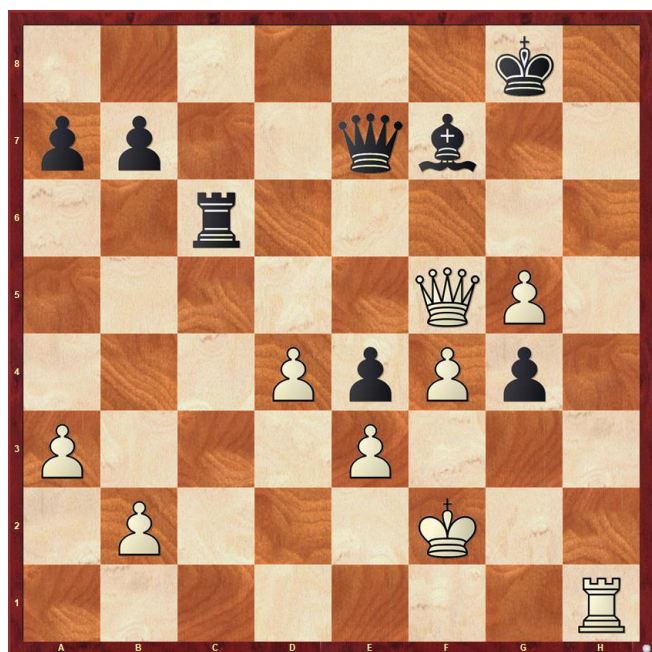
28. ... ♖c6
29. g5 ...

Parece muy fuerte, pero es inferior a 29. ♘xd5! Después de 29. ♘xd5! ♖c2+ 30. ♔g3 h4+ 31. ♔h3 ♖d6 32. ♖c5+ ♖xc5 33. dxe5 ♕d8 34. ♖d1!, las negras están perdidas, y también 29. ♘xd5 ♕h4+ 30. g3! daría grandes «chances» de ganar a las blancas.

29... ♔g8

Según Tartakower, una excelente jugada; pero Alekhine prefiere 29... ♖d6 30. g4 ♔g8 31. gxh5 ♖d7.

30. ♘xd5 ♕f7
31. ♘xe7+ ♖xe7
32. g4 hxg4



En esta posición, la partida fue suspendida. Como demuestran varios análisis, 32... ♕g6, y 32... ♖c2+ eran defensas menos arriesgadas. 32... ♖c2+ hubiera forzado tablas: 33. ♔g3 (33. ♔f1? ♖c7!) 33... ♖e2 34. g6 h4+! 35. ♖xh4 ♖xe3+ 36. ♔g2 ♖e2+ 37. ♔f1 ♖e1+.

33. ♖h7+ ♔f8

34. ♖h6! ♕g8

Después de 34... ♖xh6 35. ♖xh6+ ♔g8 36. f5 (36. g6 ♕b3!) 36... ♕c4 37. ♖h5 ♖f7! 38. ♖xg4 ♕c6 39. ♖xe4 ♖xf5+, el final hubiera sido tablas.

35. ♖f5+ ♔g7
36. ♖xc6 bxc6
37. ♔g3! ...

Si 37. ♖xg4 c5!

37... ♖e6?

El error decisivo. La defensa más sólida y más sencilla era 37... ♕f7, por ejemplo: 38. b4 c5! o 38. ♖c8 ♖e6 39. ♖b7 ♖c4, con la amenaza ♖e2.

38. ♔xg4! ...



Obligando ahora al cambio de damas.

38. ... ♖xf5+
39. ♔xf5 ♕d5
40. b4 a6
41. ♔g4 ...

Iniciando finalmente la maniobra ganadora.

41. ... ♕c4
42. f5 ♕b3
43. ♔f4 ♕c2
44. ♔e5 ♔f7
45. a4! ♔g7
46. d5 ♕xa4

O 46...cxd5 47.♔xd5 ♕xa4 48.♔xe4 y gana.

47.d6	c5
48.bxc5	♕c6
49.♔e6	a5
50.f6+	
1-0	

Por esta titánica producción, Capablanca obtuvo el tercer premio instituido para las partidas más brillantes de este certamen.

